



Der Bachelor in Sozial- und
Erziehungswissenschaften
lädt ein zum



**Praxis- und
Kontakttag
2014**

**Donnerstag
23.10.2014**

10.00 - 16.00 Uhr

Centre Prince Henri Walferdange







Praxis- und Kontakttag 2014

Adresse

Centre Prince Henri Walferdange
3, route de Diekirch
L-7720 Walferdange

Contact

petra.boewen@uni.lu
<http://bpsse.uni.lu/praxisbuero>
T : (+352) 46 66 44-9478



Vorwort

Wir freuen uns, Ihnen diese Broschüre anlässlich unseres zweiten Praxis- und Kontakttages, der vom PraxisBüro des Bachelor in Sozial- und Erziehungswissenschaften veranstaltet wird, überreichen zu können.

Das PraxisBüro bietet als universitäre Schnittstelle zwischen dem Studiengang und den Akteuren der Praxis Information, Beratung, Unterstützung und Kooperation für Studierende, Hochschulmitarbeiter, Vertreter aus Praxis und Politik und die interessierte Öffentlichkeit.

Der Praxis- und Kontakttag ermöglicht allen Interessierten den direkten persönlichen Austausch. Neben Informationsständen von über 40 Praxiseinrichtungen bietet das Rahmenprogramm des diesjährigen Praxis- und Kontakttages mit seinen Kurzvorträgen und Workshops Einblicke in Politik, Theorie und Praxis der Sozialen Arbeit.

In dieser Broschüre finden Sie alle nützlichen Informationen über die teilnehmenden Einrichtungen.

Wir wünschen Ihnen viele positive Begegnungen und fruchtbare Kontakte.

Petra Böwen, Hauptdozentin

Leiterin PraxisBüro; Directrice des études adjointe BSSE

Amélie Clément

Coordination du Bachelor en Sciences Sociales et Educatives

Participants

- 07 _____ **4motion asbl** – education for social change
- 08 _____ **Abrigado**, CNDS asbl
- 09 _____ **ADEM** – Agence pour le développement de l’emploi
- 10 _____ **AIS** – Agence immobilière sociale
- 11 _____ **ALUPSE-Bébé** „Soutien du lien parents-enfants“
- 12 _____ **ALUPSE-Dialogue** „Promotion du lien parents-enfants“
- 13 _____ **ANCES asbl**
- 14 _____ **ARCUS** – Kanner, Jugend a Famill asbl
- 15 _____ **ASTI asbl**
- 16 _____ **Base nautique Lultzhausen**
- 17 _____ **Bundesagentur für Arbeit Trier**
- 18 _____ **Caritas Luxembourg**
- 19 _____ **Chambre des salariés Luxembourg**
- 20 _____ **CID** –Fraen an Gender
- 21 _____ **Croix-rouge luxembourgeoise**
- 22 _____ **Elisabeth**
- 23 _____ **Entente des gestionnaires des maisons de Jeunes asbl**
- 24 _____ **Erzéiongs- a Familljeberodung**
- 25 _____ **Fondation Autisme Luxembourg**
- 26 _____ **Fondation Maison de la Porte Ouverte**
- 27 _____ **Fondation PRO FAMILIA**



Graffiti asbl	28
Info-Handicap	29
InfoMann / actTogether asbl	30
LBSA – Lëtzeboier Beruffsverband fir Sozial Aarbecht	31
Liewen Dobaussen asbl	32
Ligue médico-sociale	33
Maisons d’Enfants de l’Etat	34
Maison de l’orientation	35
NAXI	36
Parkinson Luxembourg asbl	37
RBS - Center fir Altersfroen asbl	38
Schëfflenger Bëschzwerger	39
Bee secure / SNJ – Service national de la jeunesse	40
SOS Détresse - Hëllef iwwer Telefon a.s.b.l.	41
Special Olympics Luxembourg	42
Stëmm vun der Strooss asbl	43
Service Streetwork	44
Syrdall Schlass	45
Wunnéngshëllef asbl	46
Zarabina asbl	47





4motion asbl – education for social change

Champ(s) d'intervention Education non-formelle (formation, présentation, sensibilisation), diversité, bien-être (risque), participation, changement social

Description

4motion est un acteur éducatif qui œuvre à ce que les citoyens libèrent leur potentiel unique et prennent pleinement leur place dans la société. 4motion développe des outils pédagogiques, des activités de sensibilisation et des formations qui visent à remettre en question stéréotypes et préjugés, à lutter contre l'exclusion et les discriminations, à favoriser l'engagement citoyen et à promouvoir le bien-être individuel et collectif. 4motion incite des personnes à passer de la prise de conscience à l'action et les accompagne dans leurs projets. La vision et l'action de 4motion visent une société où de plus en plus de personnes ap-

prennent ensemble à mieux vivre, en valorisant l'authenticité, la curiosité, la créativité, l'empathie et la relation à l'autre. A cette fin, 4motion sensibilise, inspire, forme et accompagne des multiplicateurs/rices. Concrètement, 4motion s'adresse aux intervenants sociaux, aux éducateurs et professionnels de la petite enfance et de la jeunesse, aux professeurs et enseignants, aux employés des administrations et des services locaux, aux professionnels de la relation d'aide, et à tous les particuliers – jeunes et adultes – qui souhaitent développer et renforcer leurs prises de consciences et actions pour un changement social.



10, rue du Commerce
L-4067 Esch/Alzette
T : (+352) 26 54 05 24

info@4motion.lu
www.4motion.lu

Abrigado, CNDS asbl

Praxisfeld(er) der Einrichtung Drogenhilfe

Kurzbeschreibung

Das Abrigado ist eine kombinierte Tages- und Übernachtungseinrichtung mit angeschlossenem Drogenkonsumraum, für volljährige Drogengebraucher unter der Trägerschaft des „Comité National de Défense Sociale“ asbl (CNDS asbl). Durch eine Verbesserung der Lebensbedingungen wird primär die Grundversorgung der Klienten gesichert. Das Abrigado versteht sich als niedrigschwelliges und akzeptanz-orientiertes Angebot für drogengebrauchende Menschen. Die Klienten des Abrigado stammen

aus allen Gesellschaftsschichten und sozialen Umfeldern. Des Weiteren informiert und berät die Einrichtung Interessierte und Hilfesuchende in allen Fragen, die illegale Suchtmittel betreffen.

Die Einrichtung arbeitet lösungs- und ressourcenorientiert. Die Arbeitsweise der Mitarbeiter zeichnet sich dadurch aus, dass sie die gesundheitlichen und sozialen Bedürfnisse ihrer Klienten anhören und ihre Lebenswirklichkeit kennen und verstehen lernen.

8, route de Thionville
L-2610 Luxembourg
T : (+352) 27 36 84 66

abrigado.admin@cnds.lu
www.cnds.lu/structures/abrigado/

ABRIGADO
CNDS asbl

ADEM – Agence pour le développement de l’emploi

Champ(s) d’intervention Orientation professionnelle et agence de l’emploi

Description

La compétence de l’Adem s’étend sur tout le territoire du Grand-Duché de Luxembourg. Elle compte 7 agences régionales.

Pour favoriser de manière résolue le retour à l’emploi, il faut tenir compte de la grande hétérogénéité de la population inscrite à l’Adem ainsi que des besoins réels des entreprises. L’Adem s’oriente ainsi vers le ciblage de ses clients (demandeurs d’emploi et employeurs) et vers la personnalisation des services offerts. Pour agir de manière ciblée et performante en déployant les ressources et les services

précisément là où cela est nécessaire, l’Adem met en place de nouveaux processus de travail garantissant un service client de qualité et une organisation interne efficace. La modernisation et le développement des outils informatiques est en cours. Pour informer au mieux les demandeurs d’emploi et les employeurs sur les services offerts, l’Adem renforce sa communication. La mise en place d’un Contact Center permet aux demandeurs d’emploi et aux employeurs de joindre un conseiller facilement et rapidement.



LE GOUVERNEMENT
DU GRAND-DUCHÉ DE LUXEMBOURG
Agence pour le développement de l’emploi

10, rue Bender
L-1229 Luxembourg

info@adem.etat.lu
www.adem.public.lu

AIS – Agence immobilière sociale

Champ(s) d'intervention Logement social

Description

L'AIS est un instrument de lutte contre l'exclusion sociale par le logement. Sa mission est celle de rechercher et de mettre à disposition des logements adéquats et adaptés à la composition de ménage, à des personnes disposant de revenus modestes et souffrant également d'une problématique liée au logement. L'AIS loue auprès des propriétaires des logements pour mettre en place des projets d'inclusion sociale par le logement d'une durée maximale de trois ans. Dans ce cadre, l'AIS colla-

bore avec les services sociaux du pays. Afin de pouvoir offrir des logements bon marché, l'AIS offre en contrepartie des garanties intéressantes aux propriétaires.

L'AIS est un service de la Fondation pour l'Accès au Logement. La Fondation pour l'Accès au Logement est un établissement d'utilité publique. Le financement public du service est assuré par une convention signée avec le Ministère de la Famille et de l'Intégration et le Ministère du Logement.

Fondation pour l'accès au logement
202b, rue de Hamm
L-1713 Luxembourg
T : (+352) 26 48 39 52

info@ais.lu
www.ais.lu



ALUPSE-Bébé „Soutien du lien parents-enfants“

Champ(s) d'intervention Renforcement du lien parents-enfants

Description

ALUPSE-Bébé s'adresse à des parents, futurs parents, des femmes enceintes ou ayant accouché, vivant dans des situations problématiques, en cas de besoin jusqu'à ce que l'enfant ait trois ans et aux professionnels du réseau psycho-médico-social. ALUPSE-Bébé apporte une aide à domicile individualisée qui tend à renforcer le lien parents-enfant et soutenir le potentiel de la famille dans des situations de vie difficiles.

L'aide proposée s'applique sur les principes de travail en partenariat avec les familles, la valorisation des ressources et compétences de l'enfant et des parents, la transparence dans le travail, le respect de l'intégrité de l'enfant et des valeurs familiales, la confidentialité et secret professionnel et le respect des autres professionnels dans leurs fonctions respectives.



Service d'aide à domicile spécialisée
Clinique Pédiatrique
4, rue Barblé
L-1210 Luxembourg
T : (+352) 621 23 22 68

alupse.bebe@chl.lu
www.alupse.lu

ALUPSE-Dialogue „Promotion du lien parents-enfants“

Champ(s) d'intervention Service psycho-social-thérapeutique

Description

ALUPSE-Dialogue s'adresse à toute personne confrontée à des questions et des problèmes de maltraitance (enfant, adolescent et jeune adulte jusqu'à 21ans victime de violence physique, psychologique, sexuelle, ou ayant vécu une situation de traumatisme, le ou les parent(s), toute famille en situation de crise ou de conflit, tout professionnel ayant des questions concernant l'aide ou la protection de l'enfant et Toute autre personne de l'entourage de l'enfant.

L'aide proposée s'applique sur les principes de travail en partenariat avec les familles, la valorisation des ressources et compétences de l'enfant et des parents, la transparence dans le travail, le respect de l'intégrité de l'enfant et des valeurs familiales, la confidentialité et secret professionnel et le respect des autres professionnels dans leurs fonctions respectives.

8, rue Tony Bourg
L-1278 Luxembourg
T : (+352) 26 18 48 1

alupse@pt.lu
www.alupse.lu



Praxisfeld(er) der Einrichtung Sämtliche Arbeitsfelder der Sozialen Arbeit

Kurzbeschreibung

Die 1978 gegründete « Association Nationale des Communautés Educatives et Sociales » auch « Lëtzebuurger Fachband fir Sozial Aarbecht, Bildung an Erzéung » versteht sich als offenes Fachforum für das Sozial- und Erziehungswesen in Luxemburg www.ances.lu. Sie begreift sich nicht als gewerkschaftliche oder berufsständische Organisation, sondern als Diskussionsplattform und Fachforum für Praxis und Theorie der Sozialen Arbeit in Luxemburg (alle Arbeitsfelder der Sozialen Arbeit/Sozialpädagogik) sowie zur Schnittstellenbildung

zwischen Praxis und Theorie.

Die ANCES publiziert seit 1978 einen „bulletin“ das seit Oktober 2008 unter dem Namen „arc-archiv fir sozial aarbecht, bildung an erzéung“ erscheint. Die Fachzeitschrift dient als Bogen („arc“) und Brücke zwischen Theorie und Praxis in der Sozialen Arbeit und soll die Entwicklung im Bereich der sozialen und erzieherischen Arbeit in Luxemburg dokumentieren sowie zur Diskussion anregen. Vorschläge für Beiträge und Ankündigungen für die Printausgabe und ANCES-Website sind an info@ances.lu zu richten.



association nationale des
communautés éducatives
et sociales a.s.b.l.

25, route de Diekirch
L-7220 Luxembourg
T : (+32) 26 600 283

info@ances.lu
www.ances.lu

ARCUS – Kanner, Jugend a Famill asbl

Praxisfeld(er) der Einrichtung

Außerschulische Kindertagesbetreuung, ambulante und stationäre Leistungen, Weiterbildungen und Supervision, Fachbegleitung, Drogenberatung

Kurzbeschreibung

Arcus ist eine gemeinnützige Vereinigung, hervorgegangen aus christlich inspirierten karitativen Hilfswerken, die als gemeinsames Anliegen die soziale, erzieherische, pädagogische und therapeutische Arbeit mit Kindern, Jugendlichen und Familien haben. Der Schutz sowie die Unterstützung von Kindern, Jugendlichen und deren Familien stehen auch heute noch im Mittelpunkt aller Aktivitäten und Bemühungen.

Arcus ist Träger von Angeboten zur Kin-

derbetreuung oder ambulanten Leistungen in der sozialpädagogischen Familienhilfe und im Pflegekinderwesen, sowie Anbieter stationärer Wohngruppen für Kinder und Jugendliche. Zudem ist arcus in der offenen Jugendarbeit im Jugendhaus, in der der Beratung und Begleitung von Suchtabhängigen und deren Familien («Quai57»), sowie in der Aus- und Weiterbildung unserer Mitarbeiterinnen und Mitarbeitern sowie sämtlichen implizierten Akteure («Agence Dageselteren») tätig.

2, place de Strasbourg
L-2562 Luxembourg
T : (+352) 49 53 46 1

info@arcus.lu
www.arcus.lu


am Dénsgscht vu Kanner, Jugend a Famill

ASTI asbl

Champ(s) d'intervention Migration et travail social, accueil de jour pour enfants, encadrement de la jeunesse, éducation interculturelle, travail communautaire, consultation et guidance

Description

L'ASTI (Association de Soutien aux Travailleurs Immigrés) est une organisation non gouvernementale créée pour lutter pour le droit de vote et pour des droits égaux. Créateur du Festival de l'Immigration, co-promoteur du Carnaval des Cultures, de la Caravane 2000, l'ASTI cherche le partenariat national et international. Ses propositions et revendications dans le domaine de la scolarisation, des droits égaux, de la lutte antidiscriminatoire, de l'engagement avec les réfugiés et les sans-pa-

piers se basent sur un travail de terrain avec enfants, jeunes et adultes.

L'ASTI s'engage pour une société nouvelle, riche de sa diversité. Aux actions de revendication politique, s'ajoutent des activités conventionnées avec les ministères dans les domaines de travail social communautaire avec des enfants, des jeunes, des adultes, ainsi que des activités d'élaboration de matériel pédagogique et la gérance d'un centre de documentation et d'animation interculturelles.



10-12, rue Auguste Laval
L-1922 Luxembourg
T : (+352) 43 83 33 1

ensemble@asti.lu
www.asti.lu

Base nautique Lultzhausen

Champ(s) d'intervention Formation animateur spécialisé

Description

La Base Nautique de Lultzhausen offre un cadre optimal pour l'organisation d'activités périscolaires et de loisirs. Des classes scolaires (enseignement fondamental et enseignement secondaire) et groupes de jeunes peuvent réserver différentes activités nautiques et de plein-air. En outre, l'équipe organise régulièrement des formations

pour animateurs spécialisés dans le domaine des sports-loisirs.

Toutes les activités proposées à la Base nautique Lultzhausen sont toujours encadrées par des enseignants déchargés auprès du SNJ ou par des animateurs spécialisés. Les activités sont menées de manière à respecter la nature et l'environnement.

Maison 2
L-9666 Lultzhausen
T : (+352) 247 864 96

lultzhausen@snj.lu
<http://basenautique.lu>



Bundesagentur für Arbeit Trier

Praxisfeld(er) der Einrichtung Arbeitsvermittlung / Beratung zu grenzübergreifender Arbeitsvermittlung

Kurzbeschreibung

Durch ein umfangreiches Veranstaltungs-, Informations- und Beratungsangebot unterstützen wir als Hochschulteam Studierende, Hochschulabsolventen und berufserfahrene Akademikern beim Ersteinstieg in das Berufsleben oder bei beruflicher Neuorientierung mit Informationen Sie können sich individuell und neutral beraten lassen, an unseren Vortragsveranstaltungen und Workshops teilnehmen, Ihre Bewerbungsunterlagen durchsprechen u.v.m.

Die enge Kooperation mit den Hochschulen und den Schulen mit Sekundarstufe II der Region ist besonderes Anliegen des Hochschulteams. Durch die Einbeziehung von EURES-Beratung (Beratung zur Arbeit in der Grenzregion Saar-Lor-Lux-Rheinland-Pfalz) und Jobvermittlung möchte das Hochschulteam umfassende Beratungs- und Vermittlungsangebote beim Übergang von Studium in die Arbeitswelt aus einer Hand anbieten.



Hochschulteam der Agentur für Arbeit Trier
9, Dasbachstrasse
D-54292 Trier
T: (+49) 0800 4 5555 00



Bundesagentur für Arbeit

Agentur für Arbeit Trier

Trier.Hochschulteam@arbeitsagentur.de

Caritas Luxembourg

Champ(s) d'intervention

Enfants, jeunes et jeunes adultes en difficultés, adultes en difficultés, migrants, réfugiés, sans-abris, personnes marginalisées

Description

Caritas Luxembourg (c.à.d. les associations Fondation Caritas Luxembourg, Caritas Accueil et Solidarité asbl, Caritas Jeunes et Familles asbl ainsi que Caritas Enfants et Familles asbl) agit au service de la diaconie de l'Église catholique pour le bien-être des hommes et des femmes, et en particulier des personnes exclues, désemparées ou démunies, quels que soient leur origine, âge, nationalité ou leur opinion philosophique ou religieuse. Le soutien des populations vulnérables est au centre de nos préoccupations : familles mo-

noparentales, enfants et jeunes, migrants et réfugiés, personnes défavorisées, sans-abri ou en situation de logement ou de revenus précaires, personnes temporairement dans l'incapacité de gérer leur vie.

Au niveau international, Caritas Luxembourg est aux côtés des victimes de catastrophes naturelles et de conflits violents, soutient les efforts de reconstruction et de réhabilitation et est partenaire de ses organisations sœurs du Sud pour des projets de développement.

29, rue Michel Welter
L-2730 Luxembourg
T : (+352) 40 21 31-1

caritas@caritas.lu
www.caritas.lu

caritas
L U X E M B O U R G

Chambre des salariés Luxembourg

Champ(s) d'intervention Organe de réflexion et de consultation officiel

Description

La Chambre des salariés (CSL) est appelée à jouer un rôle d'organe de réflexion et de consultation officiel en étant associée directement à la procédure législative du pays. Les attributions qui lui sont conférées par la loi du 13 mai 2008 visent la défense des intérêts professionnels et la représentation de ses ressortissants. Au Luxembourg, toute personne travaillant au Luxembourg est obligatoirement attachée à une chambre professionnelle qui représente sa catégorie professionnelle. De ce fait, tous les salariés travaillant au Luxembourg sont des ressortissants

de la CSL, ainsi que les retraités.

Elle a une mission consultative (l'élaboration d'avis sur des projets de loi et de règlement grand-ducal), une mission représentative (présence dans les organes consultatifs de l'Etat), une mission d'information (publications à l'intention des salariés et du monde du travail), une mission de formation initiale en contribuant à la conception et l'organisation de l'enseignement professionnel des futurs salariés, ainsi qu'une mission de formation continue en offrant des formations pour adultes.



CHAMBRE DES SALARIES
LUXEMBOURG

18, rue Auguste Lumière
L-1950 Luxembourg

B.P. 1263 / L-1012 Luxembourg
T : (+352) 27 49 42 00

csl@csl.lu
www.csl.lu

CID –Fraen an Gender

Praxisfeld(er) der Einrichtung Frauen und Gender

Kurzbeschreibung

CID - Frauen und Gender besteht seit 1992 und wird finanziell durch das Chancengleichheitsministerium, das Kulturministerium und die Stadt Luxemburg unterstützt. Wir sind Mitglied im nationalen Dachverband Conseil National des Femmes du Luxembourg (CNFL), im europäischen Dachverband European's Women's Lobby und dem Dachverband der deutschsprachigen Frauenarchive- und bibliotheken i.d.a. CID - Frauen und

Gender führt eine Frauenbibliothek und ein Frauenmusikarchiv (Euterpe). Als Transferstelle zwischen Vergangenheit, Gegenwart und Zukunft möchten wir das Wissen nicht nur sammeln, sondern auch lebendig und spannend weitervermitteln und umsetzen. Deshalb besteht ein großer Teil unserer Arbeit auch darin, pädagogische, kulturelle und sozio-politische Projekte zu entwickeln und zu betreuen.

14, rue Beck (2e étage)
L-1222 Luxembourg

B.P. 818 / L-2018 Luxembourg
T : (+352) 24 10 95-1

www.cid-femmes.lu
cid@cid-femmes.lu



Croix-rouge luxembourgeoise

Champ(s) d'intervention Santé, social, adolescence, aide humanitaire

Description

La Croix-Rouge vient en aide à tous ceux qui en ont besoin, sans distinction de nationalité, de race, de religion, de condition sociale ou d'appartenance politique. La mission de la Croix-rouge consiste dans l'amélioration des conditions d'existence des personnes vulnérables en mobilisant le pouvoir de l'humanité. Il y a différentes formes de vulnérabilité, à l'étranger comme au Luxembourg, et la Croix-Rouge tente de les combattre au mieux grâce au travail de personnes engagées, employées ou bénévoles. Au quotidien,

la Croix-Rouge luxembourgeoise intervient dans les domaines de la santé, du social, de la jeunesse et de l'humanitaire. Dans l'exercice de sa mission, Caritas Luxembourg fait siennes les valeurs adoptées par les familles nationale et internationale de Caritas qui sont : la dignité de la personne humaine, l'option préférentielle pour les pauvres, la destination universelle des biens de la terre, la solidarité et le développement durable et la conservation de la planète.



44, Boulevard Joseph II
L-1840 Luxembourg

B.P. 404 / L-2014 Luxembourg
T : (+352) 27 55 20 00

info@croix-rouge.lu
www.croix-rouge.lu

Elisabeth

Champ(s) d'intervention

Accueil de jour et de nuit pour enfants et adolescents, services aux personnes âgées et handicapées

Description

Elisabeth, une entreprise moderne riche d'une longue tradition dans le domaine social, s'engage en faveur des habitants du Luxembourg depuis 340 ans. Fondées par trois religieuses, les œuvres elisabeth offrent une assistance de vie dans quatre secteurs: celui des enfants et des adolescents, celui de l'éducation, celui des personnes âgées et celui des personnes avec un handicap mental. L'autodétermination et l'estime des 3 700 bénéficiaires de

services sont les premières préoccupations du travail au sein des institutions réparties sur tout le territoire luxembourgeois. Le groupe elisabeth compte 1 500 employés. Chez elisabeth, les changements sont considérés comme des opportunités. Un personnel hautement qualifié de même que la recherche constante de l'innovation, assurent des services sociaux à la hauteur des connaissances les plus récentes.

22, bd Joseph II
L-1840 Luxembourg
T : (+352) 45 07 74- 5007

info@elisabeth.lu
www.elisabeth.lu



Entente des gestionnaires des maisons de Jeunes asbl

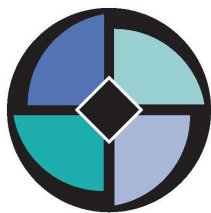
Praxisfeld(er) der Einrichtung Offene und aufsuchende Jugendarbeit

Kurzbeschreibung

Die EGMJ wurde 1993 von Trägern der ersten Jugendhäuser parallel zu deren Auf- und Ausbau als Zentren professioneller Jugendarbeit gegründet, weil die Träger bereits zu diesem Zeitpunkt die Notwendigkeit für systematischen Austausch und Vernetzung erkannt hatten. Heute sind 37 Träger mit insgesamt 69 Jugendhäusern und -diensten Mitglied der Entente. Die Mitgliedschaft in der Entente steht allen Trägern von Jugenddiensten im

weitesten Sinn offen, sofern sie die Statuten der EGMJ a.s.b.l. akzeptieren und die allgemeinen Ziele teilen.

Die EGMJ hat den legalen Status einer Asbl und wird durch eine Konvention mit dem Familienministerium (Ministère de la Famille et de l'Intégration) geregelt und zu 100% staatlich gefördert. Im operationalen Bereich besteht eine enge Zusammenarbeit mit dem SNJ.



Entente des Gestionnaires
des Maisons de Jeunes

87, route de Thionville
L-2611 Luxembourg
T : (+352) 26 29 32 31

info@egmj.lu
<http://egmj.lu>

Erzéions- a Familljeberodung

Praxisfeld(er) der Einrichtung Erziehung und Familie

Kurzbeschreibung

Bei der Erzéions- an Familljeberodung handelt es sich um einen durch das Familienministerium staatlich anerkannten Dienst für Familien, Eltern, Kinder, Jugendliche, Paare, Einzelpersonen, Organisationen und Institutionen. Unser Beratungsangebot deckt folgende Bereiche ab: Erziehungsberatung und –begleitung, pädagogisch-therapeutische Begleitung von Kindern und Eltern, psychologische Entwicklungsdiagnostik im Rahmen der therapeutischen Arbeit mit Kindern, Partnerschafts- und Familienberatung, sowie therapeu-

tische Begleitung bei Belastungen: Lebenskrisen, Ängste, Minderwertigkeitsgefühle, soziale Unsicherheiten, Kommunikationsschwierigkeiten, Essstörungen... Schließlich verfügen wir über eine Anerkennung in Bezug auf die Tätigkeiten in Kooperation mit dem «Office National de l'Enfance». Wir sind ein multidisziplinäres Team und unterliegen der Schweigepflicht und sind politisch und konfessionell neutral und stehen somit allen Personen offen, unabhängig von Religion oder Weltanschauung.

39, bd. Grande-Duchesse Charlotte
L-1331 Luxembourg
T : (+352) 46 000 41

info@afp-solidarite-famille.lu
www.afp-solidarite-famille.lu



**Erzéions- a
Familljeberodung**
AFP-Solidarité-Famille a.s.b.l.

Fondation Autisme Luxembourg

Praxisfeld(er) der Einrichtung Dienstleistungen für Menschen mit Autismus

Kurzbeschreibung

Hauptziel der Fondation Autisme Luxembourg (FAL) ist, sich für die Rechte der Menschen mit Autismus, ungeachtet des Behinderungsgrades, einzusetzen.

Wir verfügen heute über drei Wohnheime in Munshausen, in denen insgesamt 20 Personen untergebracht sind, 2 Betten für Kurzaufenthalte, ein Tageszentrum, das mit verschiedenen Workshops stetig ausgebaut wird, ein breit gefächertes Freizeitangebot (für die Heimbewohner der FAL und für

die bei ihren Eltern lebenden Kinder), sowie ein Diagnosezentrum. Zudem bieten wir Unterstützung für Familien durch Schulungen für Angehörige, Betreuung zu Hause und punktuelle Hilfe. Wir leiten eine Sozialkompetenz-Gruppe für Menschen mit dem Asperger-Syndrom, bieten Kinderbetreuung in den Sommerferien, veranstalten Weiterbildungen für MitarbeiterInnen der FAL und externe Personen und leisten Öffentlichkeitsarbeit zur Sensibilisierung zum Thema Autismus.



68, route d'Arlon
L-8310 Capellen
T : (+352) 26 91 11-1

autisme@fal.lu
www.fal.lu

Fondation Maison de la Porte Ouverte

Champ(s) d'intervention

Centres d'accueil jour et nuit (mineurs, jeunes mams, femmes en détresse) et centres de consultation (jeunes mamans et femmes en détresse)

Description

La Fondation « Maison de la Porte Ouverte » a été fondée en 1971 en tant que asbl pour s'engager, avec les prêtres et les religieuses de la paroisse, au service des plus défavorisés du quartier. Son objectif est de créer des services et des activités pour toutes les classes de la population quelles que soient leur nationalité, leur confession ou leur opinion publique. Elle œuvre surtout dans l'intérêt de l'enfance, de la jeunesse, des familles, des femmes et des travailleurs immigrés en détresse.

La Fondation Maison de la Porte Ouverte gère des services et des structures d'accueil.

Elle s'adresse à des enfants et à leur famille en situation de crise psycho-sociale aiguë, des adolescents masculins et à leur famille en situation de crise psycho-sociale aiguë, des adolescents masculins et à leur famille en situation de détresse, des jeunes mamans en situation de détresse et à leurs bébés, des femmes en situation de détresse et à leurs enfants et des travailleurs immigrés.

2, rue du Fort Elisabeth
L-1463 Luxembourg
T : (+352) 40 60 01-1

www.fmpo.lu



Fondation PRO FAMILIA

Praxisfeld(er) der Einrichtung

Kinder und Familien in psycho-sozialen Notsituationen, häusliche Gewalt, psychologische Beratung/ Familienmediation/Gruppenprogramm für Kinder (Trennung, Scheidung)

Kurzbeschreibung

Die Stiftung wendet sich an Kinder, Einzelpersonen, Paare und Familien die Schwierigkeiten in ihren Beziehungen, ihrer Ehe oder ihrer Familie erleben oder sich in einer psychischen oder sozialen Notlage befinden. Das Ziel der Stiftung besteht darin alle Initiativen im Bereich der Aufnahme, Information, Beratung, Ausbildung und sozialen Betreuung von Familien zu unterstützen.

Zur Gewährleistung eines ganzheitlichen Ansatzes zugunsten der Familien, bietet die Stiftung Pro Familia verschiedene Aufnahmestrukturen

und Dienste an. Die Angebote stehen allen Benutzern unabhängig von ihrer ideologischen, philosophischen oder religiösen Einstellung zur Verfügung.

Das Angebot setzt sich zusammen aus einem polyvalenten Kinderzentrum (24 Stunden-Notaufnahme für Kinder), einem Zentrum für Frauen und Kinder in Not (Frauenhaus, Beratungsstelle, Nachbetreuung), sowie einem Zentrum für Familienberatung und Mediation (Psychologische Beratung, Familienmediation, Gruppenprogramm für Kinder).



5, route de Zoufftgen
L-3598 Dudelange
T : (+352) 51 72 72

info@profamilia.lu
www.profamilia.lu

Graffiti asbl

Praxisfeld(er) der Einrichtung Medienpädagogik, Radio von Jugendlichen für Jugendliche

Kurzbeschreibung

Graffiti asbl, das sind die Jugendsendungen im Radio ARA. Wöchentlich bietet Graffiti Jugendlichen eine Sendezeit von 15 Stunden, d.h. von Montags bis Freitags von 14.00 bis 17.00 Uhr, auf den Frequenzen 103,3 und 105,2 MHz. Dabei stellt Graffiti eine Art Jugendhaus dar, in dem Jugendliche im Alter von 12 - 26 Jahren die Möglichkeit geboten wird, eigen produzierte Sendungen mit ihrem Musiktitel, Reportagen, Interviews und vieles

mehr, über Antenne auszustrahlen. Hierbei werden sie von 2 Sozialpädagoginnen betreut, begleitet und lernen die Techniken und unterschiedlichen Methoden um Radio zu machen. In den letzten Jahren zahlreiche Zusammenarbeiten mit Schulen, Jugendhäusern und anderen pädagogisch/sozialen Institutionen. Die Angebote sind dabei zeitlich und inhaltlich verschieden und werden nach Bedürfnis mit dem Auftraggeber erarbeitet.

STUDIO: 2, rue de la Boucherie
1247 Luxembourg
T : (+352) 621 50 85 40

info@graffiti.lu
www.graffiti.lu



Info-Handicap

Praxisfeld(er) der Einrichtung Behinderung

Kurzbeschreibung

Info-Handicap setzt sich aus seiner Dienststelle, dem nationalen Informations- und Begegnungsstelle im Bereich Behinderung, sowie dem nationalen Behindertenrat zusammen.

Die Missionen und Arbeitsbereiche, der Dienststelle sind die Information und Orientierungshilfe für Betroffene, deren sozialem Umfeld und allen Interessierten, die Unterstützung durch einen juristischen Informationsdienst, das Angebot von Fortbildungen im Bereich Barrierefreiheit und Sensibilisierungsveranstaltungen, die natio-

nale und internationale Kollaboration zur Förderung der Barrierefreiheit in Luxemburg, die Förderung des barrierefreien Tourismus, die Herausgabe der Newsletter « de Bulletin » und weiteren Informationsbroschüren, sowie die Sensibilisierung der breiten Öffentlichkeit zum Thema Behinderung.

Der Nationale Behindertenrat verwaltet die Nationale Informations- und Begegnungsstelle. Info-Handicap funktioniert wie ein Verband, der Organisationen von und für Personen mit Behinderung zusammenfasst.



65, avenue de la Gare
L-1611 Luxembourg
T : (+352) 36 64 66-1

info@iha.lu
www.info-handicap.lu

InfoMann / actTogether asbl

Champ(s) d'intervention

Service spécifique pour garçons et hommes

Description

InfoMann est un service géré par actTogether asbl et conventionné avec le Ministère de l'Égalité des chances. Il s'adresse aux hommes (adolescents et adultes) qui souhaitent des informations, une mise au point, un soutien ou des consultations psychologiques.

Nous offrons des consultations psychologiques et pédagogiques, des informations sur vos droits, un soutien dans vos démarches juridiques, sociales, scolaires, professionnelles et le cas échéant, une orientation vers d'autres services spécialisés. Nous of-

frons des consultations individuelles ainsi que des rencontres en groupes, entre pairs. Nos consultations se font sur rendez-vous dans un cadre confidentiel. De plus, nous offrons des formations pour les professionnels des domaines psycho-social, éducatif, scolaire, de la santé... qui souhaitent compléter ou renforcer leurs compétences et pratiques en lien avec la masculinité et des conférences pour tout public intéressé. « gender for boys » regroupe les activités qui s'adressent spécifiquement aux garçons et adolescents.

5, cour du Couvent
L-1362 Luxembourg
T : (+352) 27 49 65

info@infomann.lu
<http://acttogether.lu>

infoMann
actTogether asbl

LBSA – Lëtzeboier Beruffsverband fir Sozial Aarbecht

Champ(s) d'intervention

Union professionnelle

Description

Le «Lëtzebuerger Beruffsverband fir Sozial Aarbecht» a été créé en 2009 par des détenteurs du diplôme «Bachelior en Sciences Sociales et Educatives» de l'Université du Luxembourg.

L'association représente les professionnels de l'intervention sociale (travailleur social, assistant social, éducateur gradué, e.a.) au Luxembourg.

Nos objectifs:

- défendre les intérêts professionnels, matériels et moraux de nos membres;
- faire respecter les droits et les devoirs des professionnels de l'intervention sociale;
- oeuvrer pour la mise en place d'un code déontologique pour les professionnels de l'intervention sociale;
- collaborer au niveau national et international avec les différentes associations existantes dans les domaines de l'intervention sociale, de la formation et de la recherche.



B.P 54
L-4001 Esch/Alzette

www.lbsa.lu

Liewen Dobaussen asbl

Champ(s) d'intervention Troubles psychiques

Description

Les buts de l'association sans but lucratif « Liewen Dobaussen » sont d'aider les personnes en situation d'isolement social et/ou familial, présentant un handicap psychique, de créer des communautés de vie, des logements supervisés, des Centres et Foyers de Jour et d'assurer la gérance et l'encadrement professionnel de ceux-ci, de contribuer à l'amélioration des conditions de vie et d'existence de ses clients et de favoriser leur intégration sociale et de collaborer avec les autorités compétentes, que ce soit l'Etat, les Communes ou d'autres organismes. Le premier logement communautaire

de « Liewen Dobaussen asbl » a ouvert ses portes à Diekirch en 1990. Dans les années suivantes, quatre logements communautaires, trois appartements thérapeutiques et sept logements supervisés individuels ont suivi. En 2012, Liewen Dobaussen offre des moyens d'encadrement pour un total de 55 personnes atteintes de troubles psychiques.

A côté de ses offres de logement, l'association a créé en 2007 un Centre Psycho-Social, qui abrite les sous-offres suivantes : Service de Consultation, Centre de Jour, Centre de Rencontre.

21, rue Abbé H. Muller
L-9065 Ettelbruck
T : (+352) 26 81 51 -1

liewen@liewen-dobaussen.lu
www.liewen-dobaussen.lu



Ligue médico-sociale

Champ(s) d'intervention Action et prévention médico-sociale

Description

« La Ligue a pour objectif de contribuer à la promotion de la médecine préventive et sociale et de l'action sociale sous toutes ses formes. » (Art. 1 de la loi modificative du 25 avril 1983). Ses missions sont la prévention et le dépistage notamment au sein des populations les plus fragiles. Elle a pour but aussi de promouvoir la santé. Elle participe à la politique de santé publique. La Ligue médico-sociale offre des services médico-sociaux différents : lutte contre la tuberculose et prévention des maladies respiratoires, service Promotion de la Santé de l'Enfant (0 à 4 ans), médecine Scolaire (4 à 13 ans), promotion et éducation de la santé

en milieu scolaire, prévention, dépistage et promotion de comportements sains pour la santé, consultations diététiques, école de l'Asthme, consultations pour fumeurs et spirométrie de dépistage. Les services sociaux offerts comportent le Service d'Accompagnement Social (SAS), la cellule d'Aide à la Vie quotidienne, le Service pour Mineurs et Majeures Protégés ainsi que le Service Régional d'Action Sociale (SRAS). Les services d'information et de conseil regroupent le Service d'Information et de Conseil en matière de surendettement (SICS), l'Info-Social et Gesond Liewen / Centre de Consultations.



LIGUE MÉDICO-SOCIALE
MIR HËLLEFEN ZËNTER 1908



21-23, rue Henri VII
L-1725 LUXEMBOURG
T : (+352) 22 00 99 - 1

www.ligue.lu

Maisons d'Enfants de l'Etat

Champ(s) d'intervention

Accueil institutionnel, service „Treffpunkt „, accueil psychothérapeutique

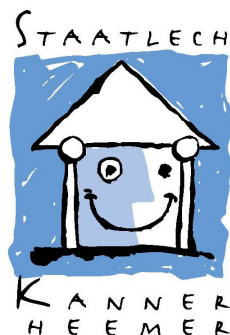
Description

Les Maisons d'Enfants de l'Etat (MEE) sont un centre d'accueil avec hébergement jour et nuit. L'accueil des 75 enfants, adolescents et jeunes adultes se fait soit sur base de placement volontaire demandé par les familles ou les jeunes, soit sur base de placement judiciaire. En outre, les Maisons d'Enfants de l'Etat assurent l'accompagnement de jeunes adultes après leur départ d'un foyer, ainsi que d'autres missions leurs confiées, comme par exemple celle de rechercher des solutions nouvelles face aux conflits relatifs au droit de visite (Service Treff-Punkt).

Une collaboration étroite avec les parents et la famille élargie est une des priorités des MEE. C'est à travers cette collaboration que des perspectives de réintégration peuvent s'élaborer. L'intervention des MEE situe l'enfant, l'adolescent et le jeune adulte en position de personne, dans sa globalité et dans sa singularité. Elle ne se limite pas à une réduction de ses désavantages, mais soutient la structuration de sa personnalité et l'accession à son autonomie, dans une perspective d'inclusion sociale.

4, rue du Stade
L-3859 Schiffflange
T : (+352) 54 71 67

info@mee.etat.lu
www.mee.lu



Maison de l'orientation

Champ(s) d'intervention Orientation scolaire et professionnelle

Description

La Maison de l'orientation est un guichet unique qui aide les jeunes et les adultes à s'orienter dans leur vie scolaire, étudiante ou professionnelle. Les services installés dans la Maison de l'orientation ont pour mission commune d'améliorer l'orientation, de réduire le décrochage scolaire et de faciliter l'accès au marché du travail. Dans l'idée de l'orientation tout au long de la vie, la Maison de l'orientation accueille également les personnes adultes qui demandent information et conseil pour se réorienter professionnellement. Les services regroupés dans la Maison de l'orientation sont le bureau régio-

nal Luxembourg de l'Action locale pour jeunes, le Centre de psychologie et d'orientation scolaires, la Cellule d'accueil scolaire pour élèves nouveaux arrivants, le Service d'orientation professionnelle de l'Agence pour le développement de l'emploi et l'antenne régionale Centre du Service national de la Jeunesse. Deux asbl ont également leurs bureaux dans la Maison de l'Orientation : l'Agence nationale pour le programme européen d'éducation et de formation tout au long de la vie (Anefore asbl) et la Fédération des associations de parents d'élèves du Luxembourg (FAPEL asbl).



Place de l'Etoile / Stäreplaz
58, boulevard Grande-Duchesse Charlotte
L-1330 Luxembourg
T : (+352) 80 02 81 81

maison.orientation@men.lu
www.maison-orientation.lu

NAXI

Champ(s) d'intervention

Formations continues pour femmes, atelier de lavage et repassage

Description

Le NAXI est un centre de formation et d'insertion professionnelle pour femmes majeures à la recherche d'un emploi inscrites à l'Agence pour le développement de l'emploi. L'objectif recherché est l'optimisation du profil professionnel et des chances d'embauche du public cible. L'objectif principal du projet consiste donc dans la (ré)insertion directe et de façon durable des femmes sur le marché de l'emploi régulier. Le NAXI s'adresse à toutes les femmes ayant interrompu leur carrière professionnelle (raison privée ou familiale) et/ou désirant

actualiser leur formation professionnelle et/ou n'ayant pas de projet professionnel précis. Afin de garantir une insertion effective et stable, le personnel pédagogique du NAXI conseille et accompagne de façon systématique les femmes en formation ainsi que les femmes de l'atelier lavage repassage dans l'élaboration de leur projet professionnel, projet qui prend en compte leurs compétences personnelles et les expériences professionnelles acquises. Les femmes sont également suivies dans leurs démarches d'insertion professionnelle sur le marché de l'emploi.

49A, rue du Baerendall
L-8212 Mamer
T : (+352) 40 71 51 1

contact@naxi.lu
<http://fed.lu/wp/services/naxi/>



Parkinson Luxembourg asbl

Champ(s) d'intervention

Accompagnement de personnes atteintes de parkinson et de leur entourage

Description

Les buts essentiels de Parkinson Luxembourg asbl sont de regrouper les personnes atteintes et leurs personnes accompagnantes pour promouvoir un échange d'expérience et de savoir, d'encourager les personnes atteintes et leurs personnes accompagnantes (aidants) à participer à des activités physiques et d'informer des parkinsoniens ainsi que leurs personnes accompagnantes sur les traitements médicamenteux et non-médicamenteux, de rééducation et alternatifs. De plus, Parkinson Luxembourg s'investit pour empêcher que la personne atteinte ne se retire complètement de la société

en raison de sa maladie. PL encourage un dialogue entre la science et les gens affectés. Elle supporte la recherche proche des besoins des patients et de leurs familles. La fondation développe des programmes pour mieux faire connaître la maladie de Parkinson au public, soutien et défense des intérêts des parkinsoniens et de leurs personnes accompagnantes en général et organise des conférences et ateliers pour la formation continue de professionnels de la santé. Le Centre Parkinson « La Tulipe » accueille des personnes atteintes de la maladie de Parkinson et leur entourage.



16, rue des Champs
L-3348 LEUDELANGE
T : (+352) 23 69 84 51

info@parkinsonlux.lu
www.parkinsonlux.lu

RBS - Center fir Altersfroen asbl

Praxisfeld(er) der Einrichtung

Seniorenakademie, Fortbildungsinstitut für Pflegende in der Altenpflege, Cellule de recherche

Kurzbeschreibung

Das RBS – Center fir Altersfroen ist eine Einrichtung die auf nationaler und internationaler Ebene in den Bereichen Altenhilfe und Altenarbeit tätig. Der RBS konzipiert und organisiert Fort- und Weiterbildungen für Führungskräfte und Mitarbeiter der ambulanten und stationären Altenpflege mit besonderem Augenmerk auf Persönlichkeitsentwicklung, gerontologischer Fundierung und praktischer Anwendbarkeit. Zur Förderung von „life-long-learning“ bei Menschen, die vor ihrer Pensionierung stehen oder bereits aus dem Arbeitsleben ausgeschieden sind, wird ein vielfältiges Programm an Seminaren, Schulungen, Veranstal-

tungen sowie Möglichkeiten zu einem qualifiziertem Ehrenamt angeboten. Dazu soll einerseits ein einfacher Zugang zu Informationen über senioren-spezifische Angebote ermöglicht werden. Andererseits liegt ein besonderes Augenmerk auf der Unterstützung der Senioren, um am gesellschaftlichen Leben und akademischen Bildungsmöglichkeiten teilhaben zu können. Die wissenschaftlichen Aktivitäten des RBS - Center fir Altersfroen umschließen folgende Aktionsfelder: angewandte Forschung, Wissenstransfer, Wissensverbreitung, sowie das Verfassen von wissenschaftlichen Publikationen und die Vernetzung.

20, rue de Contern
L-5955 Itzig
T : (+352) 36 04 78-1

www.rbs.lu



RBS

25 Joer

CENTER FIR
ALTERSFROEN

Schëfflenger Bëschzwerger

Praxisfeld(er) der Einrichtung

Waldpädagogik im Kleinkindalter

Kurzbeschreibung

Bei den „Schëfflenger Bëschzwerger“ handelt es sich um eine sogenannte „Bëschcrèche“, die Kinder von 2,5 Jahren bis zum Eintritt in die Ecole fondamentale aufnimmt. Die Gruppe von 15 Kindern wird durch 2 ErzieherInnen betreut. Alle Aktivitäten finden im Schifflinger Wald und in der Umgebung statt. Luxemburgisch ist die Hauptsprache in der Bëschcrèche.

Das pädagogische Grundprinzip der Bëschcrèche lautet: „Lernen mit allen Sinnen“.



38, rue du Parc
L-3772 Schifflange
T : (+352) 26 53 04 65

infoschifflange@beschreche.lu
www.beschreche.lu

Praxisfeld(er) der Einrichtung Internetsicherheit

Kurzbeschreibung

BEE SECURE ist eine gemeinsame Initiative des luxemburgischen Ministeriums für Wirtschaft, des Ministeriums für Familie, Integration und die Großregion und des Ministeriums für Bildung, Kinder und Jugend. Die Initiative BEE SECURE begreift sämtliche gemeinsamen Aktionen dieser Partner im Bereich der Sensibilisierung für eine sichere Benutzung der Informations- und Kommunikationstechnologien. BEE SECURE setzt sich für die Sensibilisierung der Bürger für die Risiken und Herausforderungen der neuen Technologien ein und pflegt eine Zusammenarbeit mit nationalen

Initiativen, die sich mit Sicherheitsproblematiken der neuen Technologien und/oder dem Schutz von Minderjährigen beschäftigen. Ziel ist das Etablieren von anerkannten Strukturen für eine gemeinsame und partnerschaftliche Zusammenarbeit. BEE SECURE entwirft Materialien und organisiert Aktivitäten zur Sensibilisierung, die auf die Bedürfnisse der jeweiligen Zielgruppe (Kinder, Jugendliche, Eltern und Pädagogen) zugeschnitten sind, um eine gesunde und verantwortungsbewusste Einstellung gegenüber dem Einsatz neuer Medien zu erlernen und verinnerlichen.

138, boulevard de la Pétrusse
L-2330 Luxembourg

BP 707 / L-2017 Luxembourg
T : (+352) 24 78 64 00

www.bee-secure.lu



SOS Détresse - Hëllef iwwer Telefon a.s.b.l.

Praxisfeld(er) der Einrichtung Beratung im Telefongespräch und/oder Mail

Kurzbeschreibung

Ziel unseres Engagements ist es, Menschen in Not diskrete Hilfe anzubieten. Jährlich erreichen uns etwa dreitausend Anrufe von Menschen in unterschiedlichsten Lebenssituationen. Die Aufgabe der Mitarbeiter/innen am Telefon oder in der Mailberatung besteht darin, den Betroffenen als empathischer Gesprächspartner zu begegnen. Menschen in akuter Krise oder in langwierig schwierigen Lebenssituationen versuchen wir da-

zu unterstützen, Zugang zu innerer Ruhe, persönlichen Stärken und neuen Perspektiven in ihrem Leben zu finden. Ein wichtiges Ziel besteht auch darin, Ratsuchende zu bestärken, anderen Menschen (wieder) zu vertrauen und ihre Hilfe annehmen zu können. Unsere Arbeit wird geprägt durch die Leitlinien und Grundsätze der Anonymität, Toleranz, Kompetenz, Schweigepflicht, Respekt, Solidarität, Akzeptanz, Wertschätzung und Empathie.



B.P. 620 / L-2016 Luxembourg

info@sosdetresse.lu
www.454545.lu

Special Olympics Luxembourg

Champ(s) d'intervention

Sport pour/avec des personnes atteintes d'un handicap mental

Description

Special Olympics offre la possibilité aux personnes handicapées mentales de pouvoir s'entraîner et de prendre part à des activités sportives.

Special Olympics met le sport à la portée des personnes handicapées mentales pour les épanouir physiquement et psychologiquement et améliorer leur intégration dans la société.

Apprendre de nouvelles disciplines, se mesurer à d'autres, connaître le plaisir du sport et la satisfaction après l'effort, rencontrer d'autres personnes, lier de nouvelles amitiés,... toutes ces expériences liées à la pratique du sport sont positives et renforcent la confiance en soi.

3, route d'Arlon
L-8009 Strassen
T : (+352) 40 77 22

info@specialolympics.lu
<http://specialolympics.lu>



**Special
Olympics**
Luxembourg

Stëmm vun der Strooss asbl

Champ(s) d'intervention

Bas seuil, réinsertion socio-professionnelle des personnes en situation de précarité

Description

La Stëmm vun der Strooss œuvre en faveur de l'intégration sociale et professionnelle de personnes défavorisées. Des sans-abri, des chômeurs, des bénéficiaires du RMG, des ex-détenus, des demandeurs d'asile, des émigrés et des personnes atteintes de troubles psychiques et/ou dépendantes de la drogue, de l'alcool et des médicaments, constituent sa clientèle.

A Luxembourg/Bonnevoie, la Stëmm propose des services, tels qu'un café-restaurant « le Treffpunkt », un dispensaire médical gratuit « Dr Stëmm », un bimestriel, un local de distribution gratuite de vêtements « la Kleeders-

tuff », un service social et enfin, une agence immobilière sociale « Immo-Stëmm ». A Esch-sur-Alzette, des douches et une blanchisserie viennent s'ajouter au café-restaurant, au service social et au local de distribution de vêtements « Dress for Success » également présents. Un nouvel atelier protégé dénommé "Schweessdrëps" a été créé au mois de septembre 2005, offrant de laver les uniformes des clubs sportifs situés dans le sud du pays. Par ailleurs, des bénévoles offrent également leurs services comme des cours d'alphabétisation, des visites dans les hôpitaux et à la prison.



105, rue du cimetière

L-1338 Luxembourg

T : (+352) 49 02 60

stemm@stemmvunderstrooss.com

32, Grand-Rue

L-4132 Esch-sur-Alzette

T : (+352) 26 54 22

esch@stemmvunderstrooss.com

www.stemm-vun-der-strooss.com

Service Streetwork

Praxisfeld(er) der Einrichtung Service Streetwork in der Stadt Luxemburg

Kurzbeschreibung

Streetworker sind Ansprechpartner für Menschen, die am Rand der Gesellschaft leben, Obdachlose und Drogenabhängige, Jugendliche und Erwachsene, Frauen und Männer. Streetwork basiert auf einem Ansatz, welcher Szenebeobachtung, sozialpädagogische Beratung, initiierte Einzelfallhilfen, Gemeinwesenarbeit und Netzwerkarbeit integriert.

Beim Service Streetwork arbeiten 8 Streetworker auf 7 Vollzeitstellen bei den verschiedenen Trägern (ASTI, Caritas Jeunes et Familles, Caritas Accueil et Solidarité, und Inter-Actions). Die Streetworker intervenieren in

erster Linie in den Stadtteilen Beggen, Bonneweg, Clausen, Eich, Gare, Grund, Gasperich, Mühlenbach, Neudorf, Pfaffenthal, Oberstadt, Rollingergrund und Weimerskirch.. Es kann zwischen zwei verschiedenen Interventionsrichtungen von Streetwork in der Stadt Luxemburg unterschieden werden, dem „Brennpunktstreetwork“ (marginalisierte Gruppen) und dem „Stadtteilstreetwork“ (Jugendliche außerhalb von den vorhandenen Jugendstrukturen). Koordiniert und begleitet wird der Service Streetwork von der Stadt Luxemburg, die den Dienst auch zu 100% finanziert.

1, rue des Gaulois
L-1618 Luxembourg
T : (+352) 26 48 17 18

streetwork@vdl.lu



Syrdall Schlass

Champ(s) d'intervention

Centre thérapeutique pour toxicomanes

Description

« Syrdall Schlass » est le centre thérapeutique pour toxicomanes à Manternach, unité décentralisée de la Rehaklinik « Un der Uelzecht » à Ettelbruck. Ce centre est organisé en communauté thérapeutique et accueille des personnes dépendantes de substances toxiques illégales. Jusqu'à 25 personnes peuvent être encadrées, notamment celles suivant un traitement de substitution à la méthadone. Il est également possible d'accueillir des mères ou des pères accompagnés de leur(s) enfant(s). L'objectif du centre est de réhabiliter et d'aider

chaque personne prise en charge à mener une vie comblée sans drogues. L'offre thérapeutique du centre vise la réinsertion sociale et professionnelle de chaque personne à travers une approche de remise au travail. L'offre thérapeutique englobe des entretiens individuels, des groupes centrés sur des sujets spécifiques, des Séances spécifiques selon le sexe, la Thérapie familial, l'ergothérapie, la Thérapie sportive, la Thérapie corporelle et la relaxation, l'aide à l'apprentissage et des activités de loisirs.



Centre thérapeutique de Manternach
Syrdall Schlass
L-6851 Manternach

www.chnp.lu

Wunnéngshëllef asbl

Champ(s) d'intervention

Projet d'inclusion sociale par le logement, projet de logement pour jeunes adultes (18 – 27 ans)

Description

Wunnéngshëllef affronte le problème de la pénurie de logements abordables et complète ses activités par un suivi psycho-social des intéressés à travers son réseau d'organisation partenaires. Nous ciblons principalement des personnes qui ne peuvent participer que sous des circonstances difficiles à la vie sociale et qui courent fréquemment le risque d'être exclues. Sont visés principalement des familles en crise, des familles à structure monoparentale et à bas revenu, des personnes seules vivants en dessous ou immédiatement en au-dessus du risque de pauvreté

relative ou bien des transferts sociaux ainsi que des jeunes adultes (projet « Jugendwunnen ») sortant d'institutions, de centres d'accueil ou de situations familiales conflictuelles.

La Wunnéngshëllef a pour buts l'inclusion sociale de personnes par le biais du logement, l'élaboration de nouvelles solutions d'accès au logement malgré la pénurie de logements sociaux et la réinsertion socio-économique des personnes concernées, en particulier par un soutien psychopédagogique, est un pilier de notre action.

60, rue des Romains
L-2444 Luxembourg
T : (+352) 40 82 08

info@wunnengshellef.lu

wunnéngs



hëllef asbl

Zarabina asbl

Praxisfeld(er) der Einrichtung Beratung, Weiterbildung, Coaching

Kurzbeschreibung

Seit 1995 ist Zarabina asbl. die erste Adresse für transferorientierte Bildungs- und Beratungsangebote. Wir sind Pionierinnen für faire Chancen in Beruf und Bildung. Unser Engagement um Nachhaltigkeit und Chancengerechtigkeit hat uns umsetzungsstark und erfolgreich gemacht.

Wir setzen auf maßgeschneiderte Arbeitsmarktstrategien indem wir die Anforderungen der Realität und die persönlichen Ziele unserer Kundinnen und Kunden wirkungsvoll und konse-

quent integrieren. Das Angebot von Zarabina umfasst individuelle Beratung (aktive lebensbegleitende Berufs- und Bildungsorientierung), sowie unterschiedliche Kurse und Seminare (EDV-Assistentin: „Fit für den Karrierestart im Büro“, „45 PlusPunkte“: „Mit Erfahrung punkten“, ANEKO: Vermittlung und Nachweis von Office-/IT-Kompetenzen und Sprachkurse bei fehlenden Kenntnissen in den drei Landessprachen. Alle Angebote von Zarabina sind kostenfrei.



17, rue Glesener
L-1631 Luxembourg
T : (+352) 26 55 12 13-60

27, rue Emile Mayrisch
L-4240 Esch-sur-Alzette
T : (+352) 26 55 12 13-1

info@zarabina.lu
www.zarabina.lu

Bachelor en Sciences Sociales et Educatives

Route de Diekirch

L- 7720 Walferdange

<https://bpsse.uni.lu/praxisbuero>



Der Bachelor in Sozial- und Erziehungswissenschaften hat zum Ziel, Generalisten der Sozialen Arbeit (Sozialpädagogik/Sozialarbeit) auszubilden. Er befähigt die Studierenden sich mit sozialen und erzieherischen Fragen auseinanderzusetzen, die Beziehungen zwischen Individuum, Gruppe und Gesellschaft zu erklären, sowohl Handlungsmethoden der Sozialen Arbeit als auch wissenschaftliche Forschungsmethoden anzuwenden und soziale und erzieherische Programme oder Projekte zu konzipieren und umzusetzen. Der Bachelor in Sozial- und Erziehungswissenschaften bietet verschiedene Orientierungsmöglichkeiten : weiterführende Masterstudien im Bereich der Sozial- und Erziehungswissenschaften oder den Einstieg in den Arbeitsmarkt als Assistant social oder éducateur gradué.

contact

petra.boewen@uni.lu

amelie.clement@uni.lu

