

ACTES NUMÉRIQUES DES JOURNÉES D'ÉTUDE INTERNATIONALES

« LA LORRAINE DES ÉCRIVAINS : CRÉATION LITTÉRAIRE ET TERRITOIRE »

(1-2 DÉCEMBRE 2016, METZ)

sous la direction de Carole Bisenius-Penin

PRÉSENTATION

Dans le cadre du programme scientifique « **La Lorraine des écrivains** », en partenariat avec le pôle Démocratisation et industries culturelles de la DRAC Grand Est et le Conseil Régional Grand Est, les 1^{es} journées d'étude internationales du projet consacré à la problématique création littéraire et territoire, ont été organisées par le Crem (Centre de recherche sur les médiations), les 1-2 décembre 2016, à l'Université de Lorraine. Ces conférences se sont articulées autour de 3 axes : une perspective historique proposant une analyse de l'univers d'écrivains lorrains (Charles de Villers, Maurice Barrès, André Spire, Gustave Kahn, Erckmann-Chatrion, ou encore Philippe Claudel), une perspective géopoétique traitant de la question de l'espace littéraire et enfin une perspective patrimoniale et culturelle croisant promenades littéraires, géotourisme et géolocalisation.

Ces actes numériques sont aussi le lieu d'une articulation entre recherche et création car en plus des articles scientifiques, le public pourra également découvrir les expérimentations littéraires réalisées lors d'un atelier d'écriture déambulatoire au cœur de la ville de Metz, sur le sentier des lanternes ou sur les marchés de Noël, une autre façon de s'approprier le territoire.

SOMMAIRE

ARTICLES SCIENTIFIQUES

LES ÉCRIVAINS LORRAINS : APPROCHE CARTOGRAPHIQUE, HISTORIQUE ET GÉOCRITIQUE

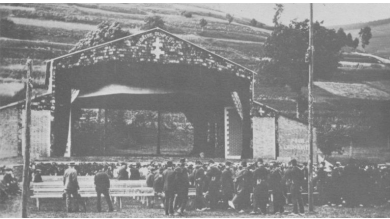


Malte Helfer

LA REPRÉSENTATION DE LA LITTÉRATURE DE LA LORRAINE DANS L'ESPACE - UTILISATION D'UN SYSTÈME D'INFORMATION GÉOGRAPHIQUE VIA INTERNET

Nicolas Brucker

CHARLES DE VILLERS DEUX CENTS APRÈS, OU L'OPPORTUNITÉ D'ÊTRE LORRAINE

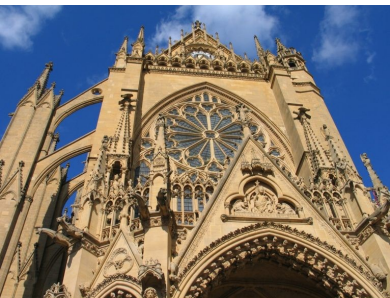
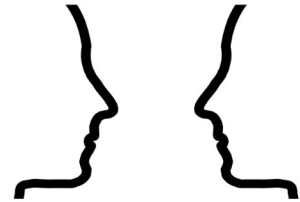


Philippe Alexandre

LORRAINE MYTHIQUE ET LORRAINE DU TERROIR CHEZ MAURICE BARRÈS, MAURICE POTTECHER ET LES ÉCRIVAINS RÉGIONALISTES

Catherine Fhima

ARCHÉOLOGIE D'UNE MÉMOIRE LORRAINE CHEZ DES ÉCRIVAINS JUIFS FRANÇAIS AUTOUR DE 1900



Pierre-Luc Landry, Éric Mathieu

ENTRE NON-LIEUX, TERRITOIRES IMAGINAIRES ET CARTOGRAPHIE LORRAINE LABYRINTHIQUE : FRAGMENTATION ET RECONSTRUCTION DES ESPACES DANS LES SUICIDÉS D'EAU-CLAIRE

CRÉATION LITTÉRAIRE ET TERRITOIRE

Noëlle Benhamou

LES VOSGES D'ÉMILE ERCKMANN ET D'ALEXANDRE CHATRIAN : ENTRE RÉALITÉ ET FICTION



Sylvie Lannegrand

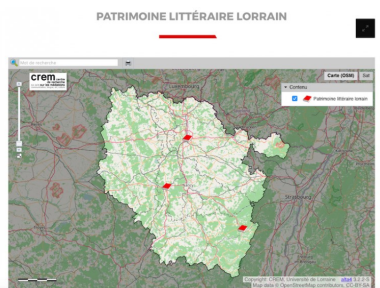
LA LORRAINE DANS L'ESPACE LITTÉRAIRE DE JOCELYNE FRANÇOIS

Anne Strasser

PHILIPPE CLAUDEL : UNE GÉOGRAPHIE INTÉRIEURE DE LA PERTE



PATRIMOINE LITTÉRAIRE



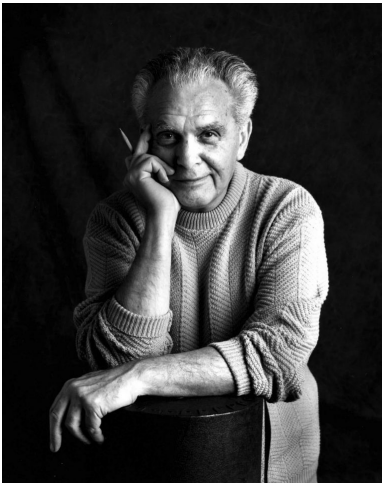
Adeline Clerc-Florimond

LES PROMENADES LITTÉRAIRES ET HISTORIQUES. ENTRE DISCOURS AMATEURS ET LOGIQUES PROFESSIONNELLES

Sylvie Rosiensi-Pellerin

LE GRAOULLY DANS LA LITTÉRATURE DE JEUNESSE D'AUJOURD'HUI : ENTRE VÉRITÉ HISTORIQUE, ANACHRONISMES ET MISE EN

TOURISME



Jean-Matthieu Méon

LE KING OF COMICS À DORNOT. DES COMICS À LA MOSELLE EN PASSANT PAR HOLLYWOOD. À PROPOS DU FESTIVAL « KIRBY SUPER-HÉROS, CABANES 2017 »

CRÉATIONS LITTÉRAIRES

Noëlle Benhamou

NOËLLE AU PAYS DES MERVEILLES

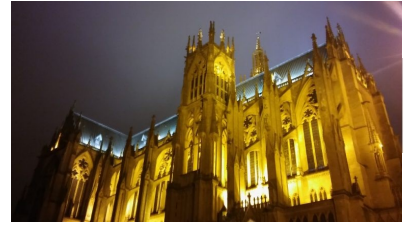


Catherine Fhima

**DÉAMBULATION 1.
JEU DE MOSELLE EN NOMBRES LUMIÈRES**

Catherine Fhima

DÉAMBULATION 2. METZ S'ÉMET EN MÉMOIRE D'ÉCARTS VIFS

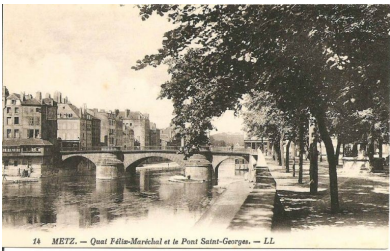


Pierre-Luc Landry

DÉAMBULATION POÉTIQUE. LE SENTIER DES LANTERNES

Éric Mathieu

LE SENTIER DES LANTERNES



Sylvie Rosiensi-Pellerin

DÉAMBULATION MESSINE

MALTE HELFER

Malte Helfer

Identités. Politiques, sociétés, espaces

Université de Luxembourg

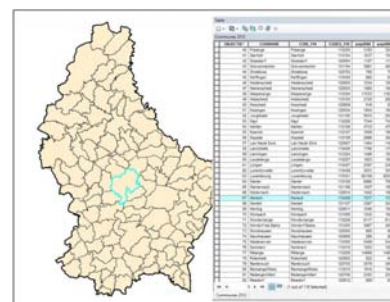
L-4366 Esch-sur-Alzette

malte.helfer[at]uni.lu

LA REPRÉSENTATION DE LA LITTÉRATURE DE LA LORRAINE DANS L'ESPACE – UTILISATION D'UN SYSTÈME D'INFORMATION GÉOGRAPHIQUE VIA INTERNET

La littérature n'est pas vraiment un sujet typique pour les géographes. Si un géographe participe à un projet scientifique propres aux études littéraires, la question se soulève : comment s'articulent ces deux domaines scientifiques. Alors quel est le rôle d'un géographe ? Il effectue des recherches sur l'espace. De manière plus précise, il étudie des structures spatiales et sur des processus spatiaux. La plupart des sciences prennent en compte des aspects spatiaux, de sorte qu'il y a beaucoup de champs d'exploration pour la géographie. En effet, non seulement des paysages ou des villes peuvent être analysés spatialement, mais aussi des choses aussi différentes que la diffusion spatiale des technologies, les aires de répartition des religions, les mouvements spatiaux des migrants et même la littérature. Dans le cadre du programme « La Lorraine des Écrivains », les objets d'analyse sont les lieux de vie ou de travail des écrivains Lorrains, des sites d'événements littéraires, tout comme des résidences d'écrivains.

Fig 1. Les deux composants du système d'information géographique.
Chaque objet de la carte est lié à une entrée de la base de données.



CARTE ET SYSTÈME D'INFORMATION GÉOGRAPHIQUE (SIG)

L'outil le plus important du géographe est la carte, sur laquelle il peut représenter les aspects spatiaux de ses phénomènes. Dans le domaine de la cartographie, il y a eu des changements importants au cours des dernières décennies.

Alors que traditionnellement on dessinait des cartes à l'encre sur papier calque et grattait les erreurs avec une lame de rasoir, la fin des années 80 nous donne accès aux premiers logiciels graphiques facilitant considérablement ainsi le dessin des cartes.

Enfin, un outil beaucoup plus puissant que les programmes de dessin, le système d'information géographique a été développé. Initialement utilisé par des spécialistes, les systèmes d'information géographique sont devenus l'un des outils les plus importants pour les géographes. Un système d'information géographique, intitulé SIG (ou souvent en anglais GIS) est un logiciel complexe, qui se constitue de deux composants liés : d'un côté une partie cartographique et d'autre côté une base de données.

On parle ainsi d'une base de données spatiale. Chaque objet sur la carte, quelque soit sa forme (ponctuel comme un arbre ou une ville, linéaire comme une rivière, une frontière ou un élément polygonal comme le territoire d'une commune ou d'un pays), est associé à une entrée dans la base de données dans laquelle l'information sur cet objet est enregistrée. Enfin, tous les objets sur la carte possèdent des coordonnées géographiques exactes et peuvent alors être placés précisément sur la surface de la terre – les objets sont géolocalisés. Ce dernier point est particulièrement important si on combine des informations de différentes sources sur une carte. Une carte dans un SIG se compose généralement d'une ou plusieurs cartes de base et de plusieurs couches thématiques superposées, qui peuvent être activés ou désactivés.

Il est possible d'aller encore plus loin, avec l'aide d'un serveur Internet, on peut ainsi établir un SIG en ligne. Celui-ci permet via internet la consultation des cartes à travers le monde. Les informations sur les objets individuels dans la base de données peuvent être interrogés de façon interactive.



Fig. 2. Approches précédentes :

Le site du projet « Infinite Atlas » qui vise à identifier et afficher tous les endroits mentionnés dans le roman *Infinite Jest* de David Foster Wallace

QUELQUES APPROCHES DE GÉOLOCALISATION DE LA LITTÉRATURE

En 2010, le Centre régional du livre en Limousin lançait le site web « GéoCulture – Le Limousin vu par les artistes » (<https://geoculture.fr/>). Ce site proposait quelques parcours interactifs en territoire limousin à travers des œuvres artistiques géolocalisés : des peintures, des photographies historiques, des œuvres sonores, ainsi que des extraits de livres ou de films.

La France vue par les écrivains



Fig. 3. Approches précédentes :

Le site web du projet « La France vue par les écrivains »

Le site, toujours en développement en coopération avec les partenaires institutionnels locaux, offre en 2017 neuf circuits thématiques culturels et au total, un ensemble de 1 351 œuvres géolocalisées sur la carte interactive. La découverte de ce patrimoine culturel peut se faire par mot clé à travers plusieurs catégories : œuvres, artistes (431 au total), lieux géographiques. Le site a été complété par une application pour smartphone pour une utilisation plus interactive.

Cette initiative régionale a inspiré la Fédération interrégionale du livre et de la lecture qui a fait le choix d'élargir ce concept au niveau national, avec le site « GéoCulture – La France vue par les Écrivains ». Ce support numérique, établi en partenariat avec dix régions, accessible via internet sur ordinateur et sur application mobile, a été présenté lors du Salon du livre de Paris en

2013 comme un « service numérique qui dessine une cartographie littéraire du territoire au fil d'extraits géolocalisés, choisis pour le lien étroit qu'ils entretiennent avec un lieu ». Il s'agit uniquement d'extraits de tout genre littéraire et de toute époque. Le projet vise à lier les extraits de la littérature géocodés avec la localisation de la bibliothèque ou de la librairie la plus proche afin de pouvoir consulter l'ouvrage ou même d'avoir accès en ligne le texte intégral par le biais de la bibliothèque numérique de la BnF.

Contrairement au site limousin réservé aux contributions institutionnelles, le site « La France vue par les Écrivains » est ouvert à tous les contributeurs. Le dispositif invite les lecteurs à déposer des contenus et des parcours sur le site vérifiés ensuite par des modérateurs bénévoles. Ce site aussi est toujours en développement et encore loin de couvrir l'intégralité du sujet (Touitou, 2013).

Cécile Touitou (*ibid.*) mentionne également quelques exemples de sites, d'autres projets similaires, mais la plupart du temps circonscrits à une seule œuvre :

- Renom (<https://renom.univ-tours.fr/>) présente un parcours dans les œuvres de Rabelais et de Ronsard ;
- L'Infinite Atlas Project (<http://infiniteatlas.com/>) vise à identifier, à géocoder et à décrire chaque emplacement possible mentionné dans le roman *Infinite Jest* de D. F. Wallace ;
- *Bible Geocoding* (<https://www.openbible.info/geo/>) est un projet qui affiche tous les lieux mentionnés dans les différents chapitres de la bible sur la carte.

L'APPROCHE DE GÉOLOCALISATION DU PROJET « LA LORRAINE DES ÉCRIVAINS »

Dans le cadre du projet « La Lorraine des Écrivains », un SIG en ligne sert à géolocaliser la littérature en Lorraine. Plusieurs logiciels géo-informatiques sont utilisés : ESRI ArcGIS, ArcGISServer et atlasFX. À partir de la base de données spatiales mise en place, des liens vers des articles sur le site ou vers des sites extérieurs sont enregistrés.

En déplaçant la souris sur un objet de la carte, on reçoit déjà une première information.

Fig. 4. La carte des auteurs lorrains

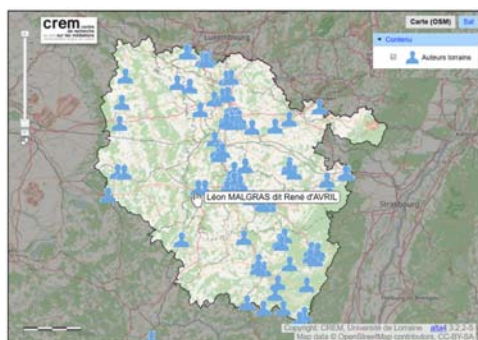
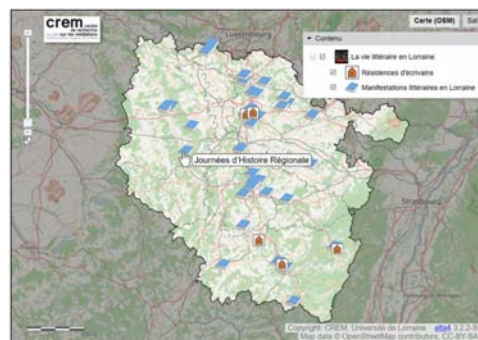


Fig. 5. La carte des manifestations littéraires et résidences d'écrivain en Lorraine



Ainsi, le SIG du site Web <http://lalorrainedesecrivains.univ-lorraine.fr/> présente cinq cartes au total :

a) Dans la rubrique « Les auteurs » la carte des auteurs lorrains présente les lieux de vie ou de naissance des 100 plus importants auteurs lorrains. En déplaçant la souris sur la carte, les noms des différents auteurs sont affichés. Si on clique sur un symbole d'auteur, un espace numérique s'ouvre permettant d'accéder à l'article correspondant avec information et bibliographie sur cet auteur.

b) Dans la rubrique « Vie littéraire », la carte dispose de deux couches thématiques : une première couche montre les cinq résidences d'écrivain et l'autre couche les 40 événements littéraires (manifestations, salons littéraires, festivals du livre) lorrains se répétant régulièrement. En se déplaçant sur la carte, les noms des résidences d'écrivains et des manifestations littéraires sont affichés. Si on clique sur un symbole de résidence, une petite fenêtre avec une image de la résidence et un lien vers le site web de la résidence s'ouvre. En cliquant sur un symbole de manifestation, on accède à l'article correspondant.

c) Dans la rubrique « Création littéraire et territoires » la carte des résidences d'écrivains en Grande Région SarreLorLux présente une approche transfrontalière à partir d'un corpus de 12 résidences d'auteur en Lorraine, au Luxembourg, en Wallonie et en Rhénanie-Palatinat. Il suffit ensuite de cliquer sur un symbole de résidence pour visualiser l'article correspondant.

Fig. 6. La carte des résidences d'écrivain en Grande Région SarreLorLux

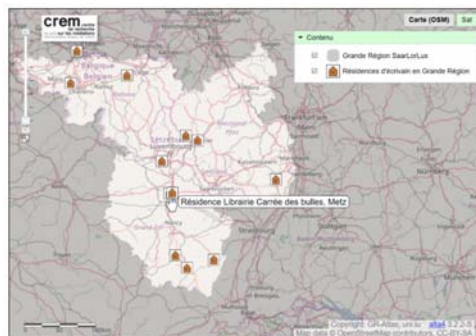
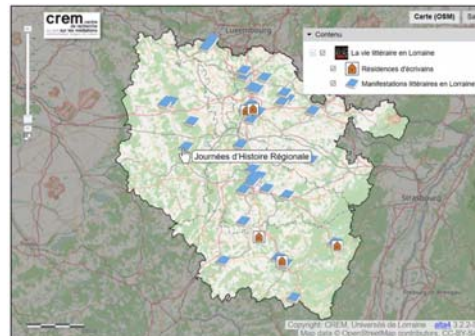


Fig. 7. La carte des résidences d'écrivain dans la Province de Québec



d) Dans la même rubrique, une carte de même type sur les résidences d'auteurs dans la Province de Québec propose une approche comparée de sept dispositifs résidentiels sur le territoire québécois.

e) Enfin, dans la rubrique « Patrimoine littéraire », la carte comprend la maison Paul Verlaine à Metz, le fond Claire et Yvan Goll à Saint-Dié-des-Vosges et la Promenade littéraire et historique en Lorraine à Toul. Elle fonctionne comme les cartes précédentes.

Le site, développé en coopération entre le Centre de recherche sur les médiations (Crem) de l'université de Lorraine et Identités. Politiques, sociétés, espaces (Ipse) de l'université du Luxembourg, a été mis en ligne en novembre 2016 et constitue un site de référence car il est le seul à offrir une approche scientifique et touristique.

RÉFÉRENCES

Toutou C., 2013, « Ce que la géolocalisation apporte à la littérature... ou au tourisme littéraire », *Bulletin des bibliothèques de France*, 5, pp. 50-51. Accès : <http://bbf.enssib.fr/consulter/bbf-2013-05-0050-012>.

Wallace D. F., 1996, *Infinite Jest*, London, Abacus.